

بنام خدا

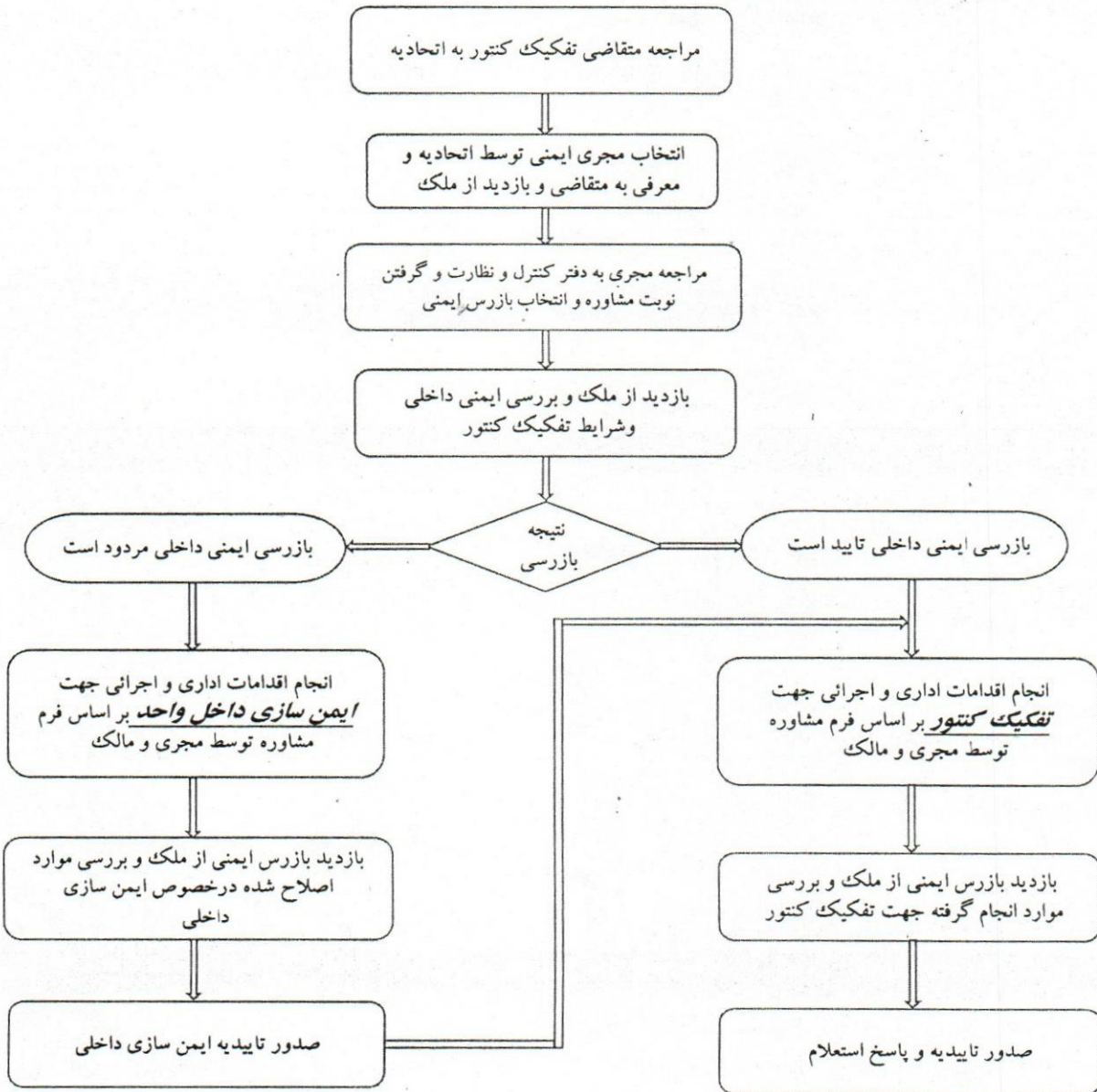
فرآیند اجرائی نحوه تفکیک کنتور

دی ماه ۹۷

Scan

افزایش

## مراحل اجرایی تفکیک کنتور



- نقشه قبلی تایید شده ملک بایستی توسط مالک یا مجری جهت تشکیل پرونده ارائه گردد.
- در زمان تشکیل پرونده و تهیه نقشه باید موافقت ضمنی شرکت گاز مبنی بر بلا مانع بودن تفکیک کنتور توسط مجری یا مالک روی نقشه تفکیک کنتور اخذ گردد.
- صرفاً دو نوبت بازرسی جهت مهندس ایمنی و نشت یابی لحاظ می گردد.
- در صورتی که ایمنی داخلی تایید نباشد و امکان اصلاح آن نیز میسر نباشد تفکیک کنتور منتفی بوده و عملیات متوقف می گردد.
- در تفکیک کنتور ساختمانهای خاص همزمان با مهندس ایمنی یک نفر از ناظرین عالی نیز حضور داشته تا بصورت مشترک نسبت به نحوه تفکیک کنتور اظهار نظر نمایند.

## فرآیند انجام مراحل اجرائی تفکیک کنتور

۱- مراجعه متقاضی به کنترل و نظارت گاز استان (یا دفاتر کنترل و نظارت گاز مستقر در شهرستانها) و یا اتحادیه تاسیسات مکانیکی شهرستان مورد نظر و ارائه درخواست تفکیک کنتور

تبصره: در صورت مراجعه متقاضی تفکیک کنتور به کنترل و نظارت گاز بایستی نامبرده جهت پیگیری فرآیند تفکیک کنتور به اتحادیه تاسیسات مکانیکی یا مراجع ذیربط راهنمایی گردد.

۲- انتخاب مجری دارای پروانه کسب معتبر که دوره آموزش ایمنی را طی نموده باشند و معرفی نامبرده به متقاضی از طرف اتحادیه یا سایر مراجع ذیربط در صورتی که شهرستان مورد نظر فاقد اتحادیه مربوطه باشد.

۳- مراجعه متقاضی یا مجری به اداره گاز ناحیه و تهیه نقشه تایید شده قبلی سیستم لوله کشی گاز داخلی ساختمان

۴- مراجعه مجری به کنترل و نظارت جهت واريز هزینه بازرسی و اخذ نوبت مشاوره بازرسی دوره ای و ایمنی مطابق فرم شماره دو

۵- بازدید از ساختمان توسط مجری و بازرس گاز با هماهنگی متقاضی و ارزیابی شرایط موجود جهت تفکیک کنتور و بررسی ایمنی داخلی و تطابق آن با الزامات بازرسی های دوره ای و ایمنی و ارائه گزارش در فرم مشاوره فنی (فرم شماره دو)

تبصره: در صورتی که ساختمان دارای شرایط خاص باشد جهت تفکیک کنتور همزمان با بازدید مهندس بازرس منتخب، یک نفر از ناظرین عالی نیز حضور داشته تا بصورت مشترک نسبت به نحوه تفکیک کنتور اظهار نظر نمایند. متذکر می گردد در شهرستانها سربازرس ناحیه نسبت به انجام هماهنگی جهت اجرای تبصره فوق و حضور ناظر عالی اقدام می نماید.

۶- نتیجه بازرسی شامل یکی از مراحل زیر می باشد

۶-۱- ایمنی داخلی ساختمان بر اساس الزامات بازرسی ایمنی مردود است



۶-۲- ایمنی داخلی ساختمان بر اساس شرایط بازرسی ایمنی مورد تایید است .

### ایمنی داخلی ساختمان بر اساس الزامات اجرائی بازرسی دوره ای و ایمنی مردود می باشد

۱- چنانچه ایمنی داخلی ساختمان بر اساس الزامات اجرائی بازرسی دوره ای و ایمنی مردود باشد بایستی متقاضی جهت پیگیری فرآیند ایمن سازی داخلی مطابق با دستورالعمل بازرسی دوره ای و ایمنی اقدام نماید . متذکر می گردد هزینه های واریزی جهت ایمن سازی داخلی مطابق با دستورالعمل مذکور بوده و شامل موارد اعلام شده در این فرآیند نمی باشد .

۲- در صورتی که به هر دلیل امکان ایمن سازی داخلی ساختمان وجود نداشته باشد و حتی لوله کشی مجدد نیز امکان پذیر نباشد فرآیند تفکیک کنتور خاتمه یافته تلقی شده و متوقف می گردد .

### ایمنی داخلی ساختمان بر اساس الزامات اجرائی بازرسی دوره ای و ایمنی تایید می باشد

۱- بازرسی صورت گرفته توسط مهندس بازرس بایستی در برگیرنده کلیه مراحل شامل بررسی شرایط و نحوه اجرای تفکیک کنتور و الزامات اجرائی آن ( لزوم اجرای تهویه جهت محل قرار گیری کنتور - نحوه اجرای کنتور ها در کنار یکدیگر و یا بصورت چند ردیفه و یا در طبقات ساختمان - نحوه اجرای شیر اصلی بعد از کنتور و .... ) و همچنین بررسی شرایط ایمنی داخل ساختمان مطابق با الزامات بازرسی دوره ای و ایمنی باشد و بایستی نسبت به کلیه موارد مرتبط در فرم مشاوره شماره دو اظهار نظر گردد .

۲- لازم است در زمان بازدید توسط مجری و بازرس نسبت به انجام تست نشتی مطابق با بند ۱۷-۶-۵-۱ یا ۱۷-۶-۵-۲ مبحث ۱۷ مقررات ملی ساختمان اقدام گردد .

### ۳- بررسی نشت گاز با استفاده از کنتور :

برای انجام این آزمایش ابتدا تمام شیرهای انتهائی ( مصرف ) را در سیستم لوله کشی داخلی بسته و شیر اصلی ورودی گاز و شیرهای فرعی واحد ها ، در صورت وجود ، باز باشد . سپس با دقت ، عقربه یا شماره انداز کنتور

را به مدت ۱۵ دقیقه کنترل کرد. اگر عقربه یا شماره انداز در این مدت حرکت کرد، دلیل وجود نشت در سیستم لوله کشی می باشد.

اگر عقربه یا شماره انداز حرکتی نکرد، برای اطمینان از صحت کار کنتور باید پیلوت یکی از وسایل گاز سوز را روشن کرد و مجدداً نشان دهنده را زیر نظر گرفت. در این حال عقربه یا شماره انداز باید حرکت کرده و مصرف گاز پیلوت را نشان دهد.

#### ۴- بررسی نشت گاز بدون استفاده از کنتور:

برای این بررسی فشار سنجی که حداکثر تا ۲۵۰ میلیمتر ستون آب مدرج شده باشد، باید به یکی از نقاط مصرف وصل و سپس شیر اصلی گاز را باز نمود تا بعد از آنکه فشار به حد ثابتی رسید آنرا بست. بعد از بستن این شیر اگر فشار سنج تا مدت ۳ دقیقه هیچ افت فشاری را نشان ندهد معلوم می شود که سیستم لوله کشی نشت ندارد. در صورت وجود نشت گاز مطابق با بند ۱۷-۶-۶ مبحث ۱۷ مقررات ملی جهت یافتن محل نشت اقدام گردد.

۷- در صورت تایید ایمنی داخلی توسط بازرس، متقاضی نسبت به عقد قرار داد مطابق باروند عادی تشکیل پرونده با مجری و واریز هزینه های اجرا و بازرسی اقدام نموده و فرآیند بازرسی عادی انجام می گیرد.

۸- انجام کلیه اقدامات و الزامات مطابق با دستورات داده شده توسط مهندس بازرس در برگ مشاوره فنی بوسیله مجری انجام می گیرد.

**تبصره ۱:** نقشه تایید شده قبلی سیستم لوله کشی گاز داخلی ساختمان بایستی توسط مجری یا مالک جهت تشکیل پرونده ارائه گردد.

**تبصره ۲:** در زمان تشکیل پرونده و تهیه نقشه باید موافقت ضمنی شرکت گاز ناحیه مبنی بر بلا مانع بودن تفکیک کنتور توسط متقاضی یا مجری روی نقشه تفکیک کنتور اخذ گردد.

۹- اخذ نوبت بازرسی در دفتر کنترل و نظارت گاز همانند بازرسی عادی توسط مجری



تبصره: در فرآیند اجرائی تفکیک کنتور صرفاً "دو نوبت بازرسی جهت مهندس بازرس اخذ می گردد که نوبت اول آن بصورت مشاوره جهت بررسی شرایط و نحوه تفکیک کنتور و ایمنی داخلی ساختمان می باشد و نوبت نهائی جهت تایید عملیات اجرائی تفکیک کنتور صورت می گیرد. متذکر می گردد مشاوره صورت گرفته و اظهار نظر مهندس بازرس در مرحله اول به منزله بازرسی پیش از اجرا می باشد.

۱۰- انجام بازرسی توسط مهندس بازرس و بررسی اقدامات اجرائی صورت گرفته و انطباق آن با دستورات صادر شده در برگ مشاوره فنی و بر اساس الزامات بازرسی دوره ای و ایمنی

۱۱- تایید پرونده توسط بازرس گاز مطابق با روند بازرسی عادی

۱۲- انجام مراحل اداری و در نهایت تحویل پرونده به مالک توسط کنترل و نظارت گاز

۱۳- انجام مراحل اداری جهت ثبت نام کنتور و پیگیری آن توسط متقاضی